

kitsch-bent > RGBbb

ver. 1

9/20/2010  
kitsch-bent.com

# Antes de comenzar...

## Consejos

Pasos del 1 al 7 pueden ser completados antes que tu kit llegue. Esto te permitirá instalarlo de manera más rápida cuando lo tengas en tus manos.

- ¡Sé paciente!, precipitarse en los pasos de este tutorial solo dará como resultado errores descuidados.
- ¡Ten confianza!
- Debes estar dispuesto a pedir ayuda. Por supuesto que puedes escribirnos un e-mail a [kitsch-bent](mailto:kitsch-bent) para ayuda directa. De todas manera recuerda que existen comunidades on-line tales [chipmusic.org](http://chipmusic.org), [chipcoalition.com](http://chipcoalition.com) y además la comunidad en español [culturachip.org](http://culturachip.org)

## Suministros

Desatornillador “tri-wing” (de tres puntas) y de cruz (phillips). Nótese que en algunos casos los gameboys no vienen con tornillos de tres puntas, checa tu caso antes de proceder, aunque la mayoría usa este tipo de todas maneras.

- Pinzas (opcional, vé el paso 3).
- Alicates cortador pequeño (este servirá para cortar plástico también (paso seis)).

### RGBbb kit

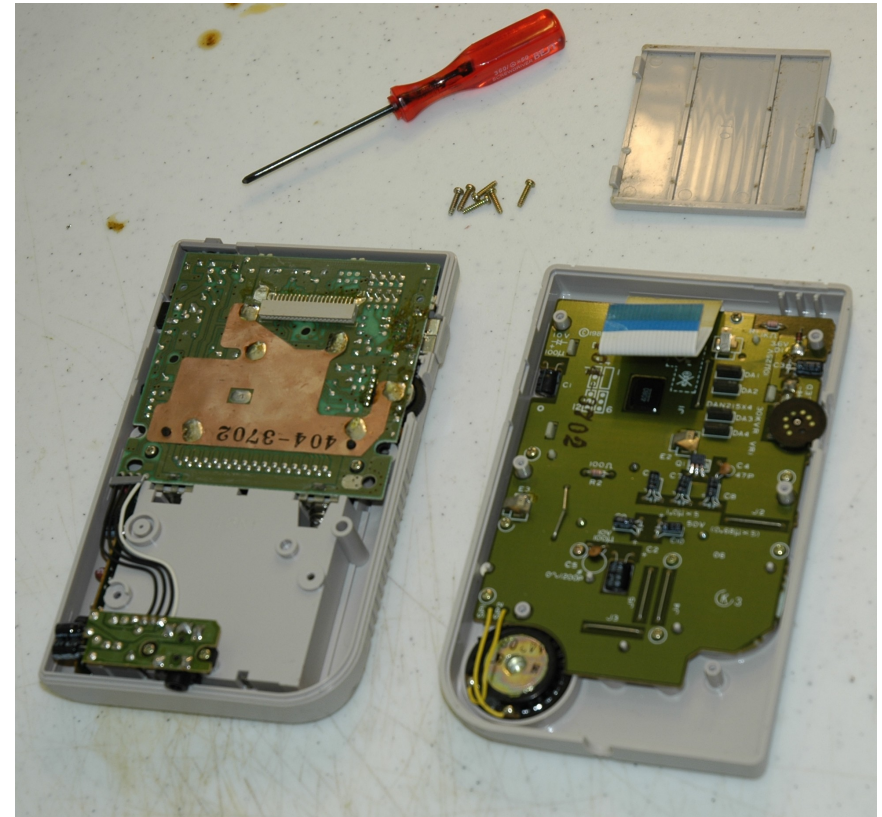
- Soldador y soldadura.
- alicates
- Gameboy modelo DMG-01 (el “clásico”, “ladrillo”).
- Hoja de afeitar o similar (paso cuatro)
- Pistola de silicona caliente (opcional)

# Paso uno

Remueve los seis tornillos que tienen la carcaza unida, y separa ambas mitades.

El cordón que conecta ambas partes aparecerá. Cuidadosamente jálalo hacia abajo.

Deja a un lado la mitad inferior del GB. Ten cuidado de no perder los tornillos, ya los usaremos después.



# Paso dos

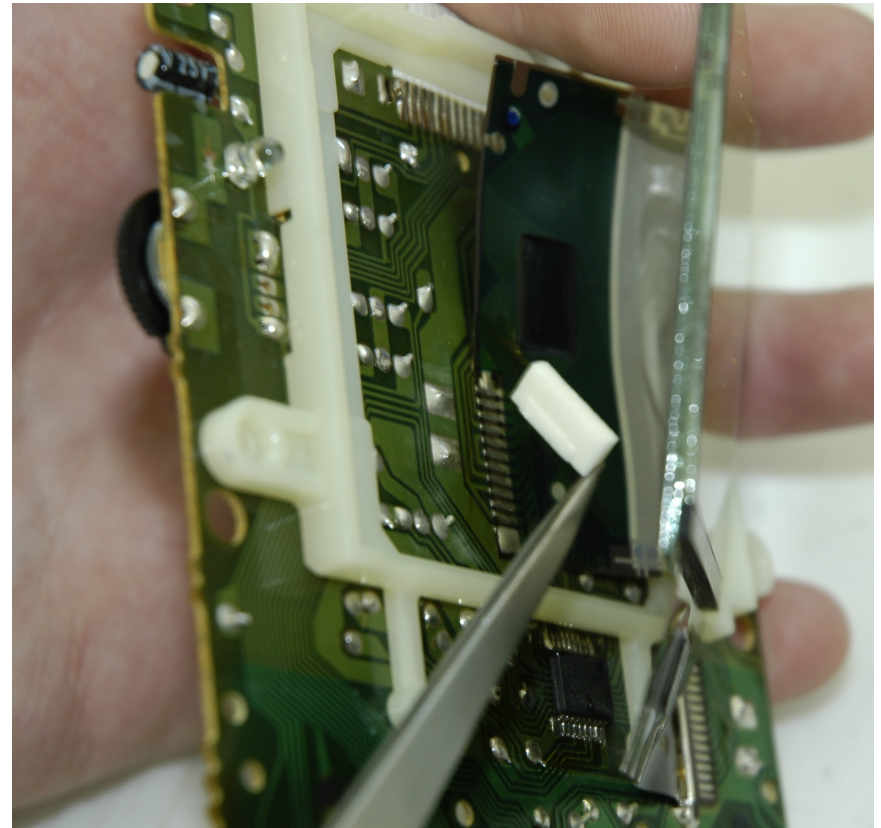
Toma la placa que contiene la pantalla fuera de la carcasa; retira los tornillos con un desatornillador phillips y al sacarlos todos saldrá fácilmente. Deja los tornillos en un lugar seguro, no los pierdas.

- Podrías encontrar una cinta adhesiva que mantiene la pantalla LCD afirmada a la carcasa. Si está pegada u ofrece resistencia, puedes retirar gentilmente el LCD y se despegará. Posteriormente puedes retirar la cinta adhesiva del plástico por si hiciera falta.



# Paso tres

- Retira los dos tornillos pequeños que sostienen el cordón café del LCD.
- Levanta la pantalla, y remueve los dos pedazos de espuma detrás de la pantalla.



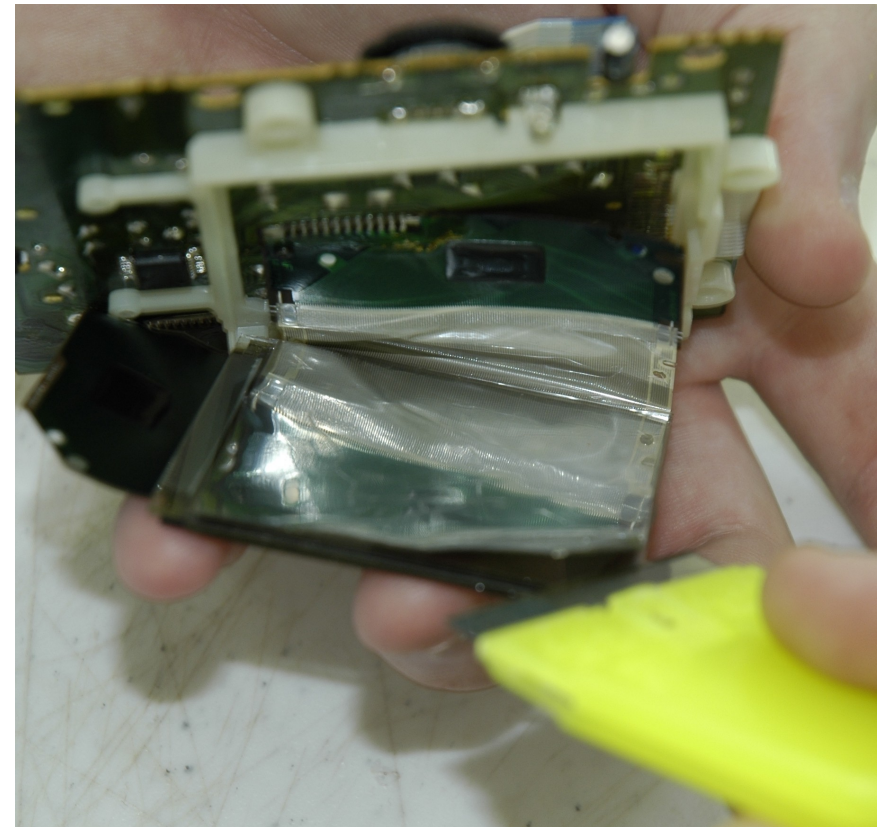
# Paso cuatro

Utilizando una hoja de afeitar,( o algún otro objeto similar) gentilmente levanta el borde del film de polarización que está detrás del LCD de vidrio, y despégalo completamente. Puedes desechar este film cuando este terminado, puesto que lo reemplazaremos con el film que trae el kit.

**TEN CUIDADO**, de no cortarte, y por favor remueve este film con mucho cuidado y paciencia. Esta es la parte más difícil de la modificación, así que tómate tu tiempo y sé paciente.

Después de removerlo, usa alcohol al 100% o similar para remover cualquier resto de adhesivo si hace falta.

Adición del traductor: Te recomiendo sacar parte del film con el cortador, y posteriormente seguir con los dedos índice y pulgar retirando cuidadosamente y procurando de no forzar mucho el lcd ni el cordón café.



# Paso cinco

Suelta el plástico blanco que porta el LCD, y levántalo de la placa de circuito. Una porción de este será removido en el próximo paso.

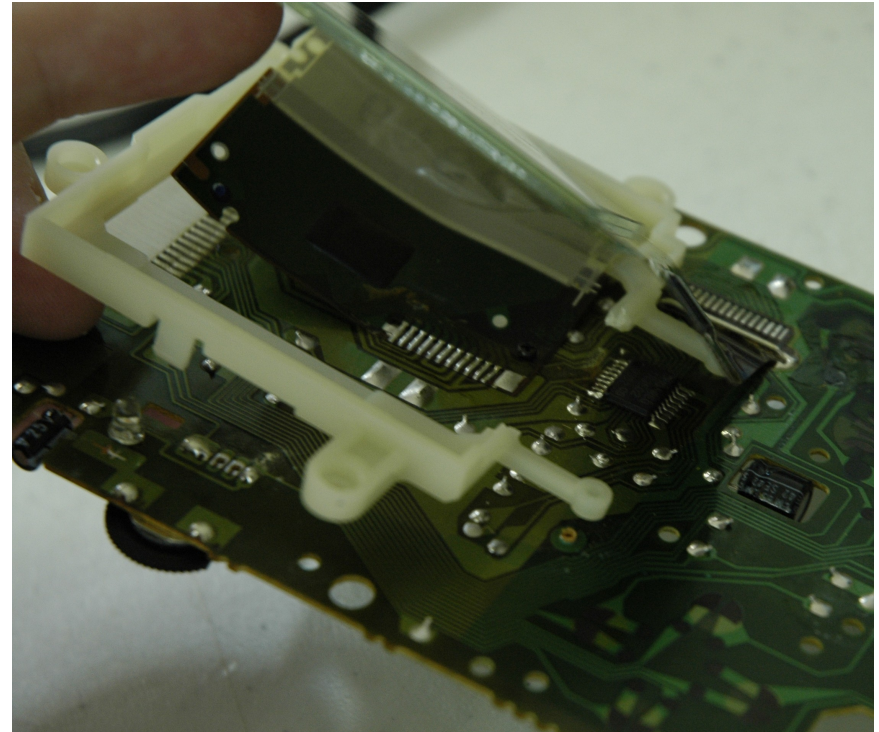


# Paso seis

Con tu alicate cortador, corta la sección de plástico más delgada en la parte inferior del cuadrado plástico, que está entre las dos patas que portan los tornillos pequeños.

Esto está ilustrado en la fotografía, por favor compara con las fotografías de los pasos previos para entender que parte es la que debe ser removida.

- Es fácil de cortar, puesto que es delgado.
- Esta es la única modificación necesaria en el plástico que porta el LCD.
- Después de cortarlo, vuelve a colocar este trozo de plástico en su lugar que tiene en la placa del circuito.



# Paso ocho

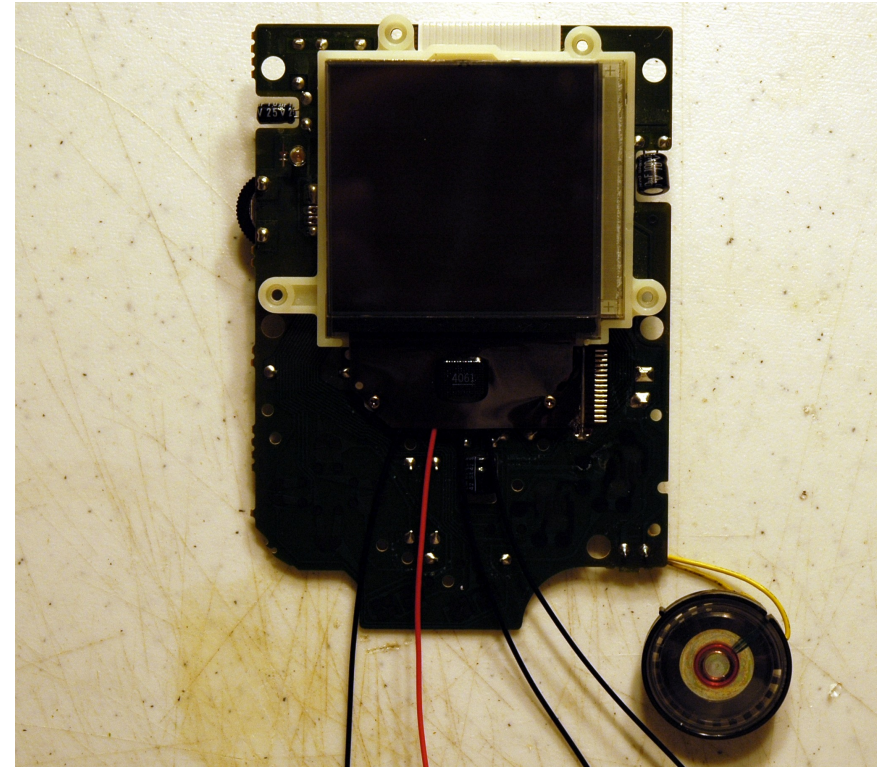
- Abre tu kit RGBbb, y retira tu LED backlight, el film de polarizado y el film de difusión.

Hay protectores plásticos transparentes y delgados. En cada uno de los elementos, que han de ser removidos antes de instalar. Hay uno en la parte superior del panel LED, y los films de polarizado y de difuminación tienen uno en cada lado.

- Instala el panel LED detrás del vidrio de LCD, con los cables saliendo por debajo del cordón café. Nótese que la parte superior del panel LED es la de donde removimos anteriormente el film protector. Arriba de este va el film de polarizado, y encima de éste último el de difusión.

El orden de los films de polarización y difusión pueden ser intercambiado. Poniendo el film de polarización arriba se vé ligeramente diferente. El color es más “lavado” con el de difusión arriba, y los colores más vívidos con el film de polarización encima.

- Las muescas de los films coinciden con la forma de la muesca del plástico que rodea la pantalla LCD.
- Vuelve a atornillar los dos pequeños tornillos que sujetan el cordón café en su lugar.



# Paso nueve

En este paso, nosotros identificaremos las resistencias que posteriormente han de ser soldadas a los cables que vienen desde el Panel de retroiluminación LED.

Hay tres resistencias en tu kit RGBbb. Hay dos the 150ohms, y una de 220 ohms. Tu kit podría tener marcas de 4 o 5 rayas. Esto depende del stock disponible para armar los kits al momento que has hecho tu pedido.

Separa las resistencias. La resistencia de 220 ohms es para el cable rojo. Las de 150 ohms son para el cable azul y verde.



**150ohm (4 band)**



**150ohm (5 band)**



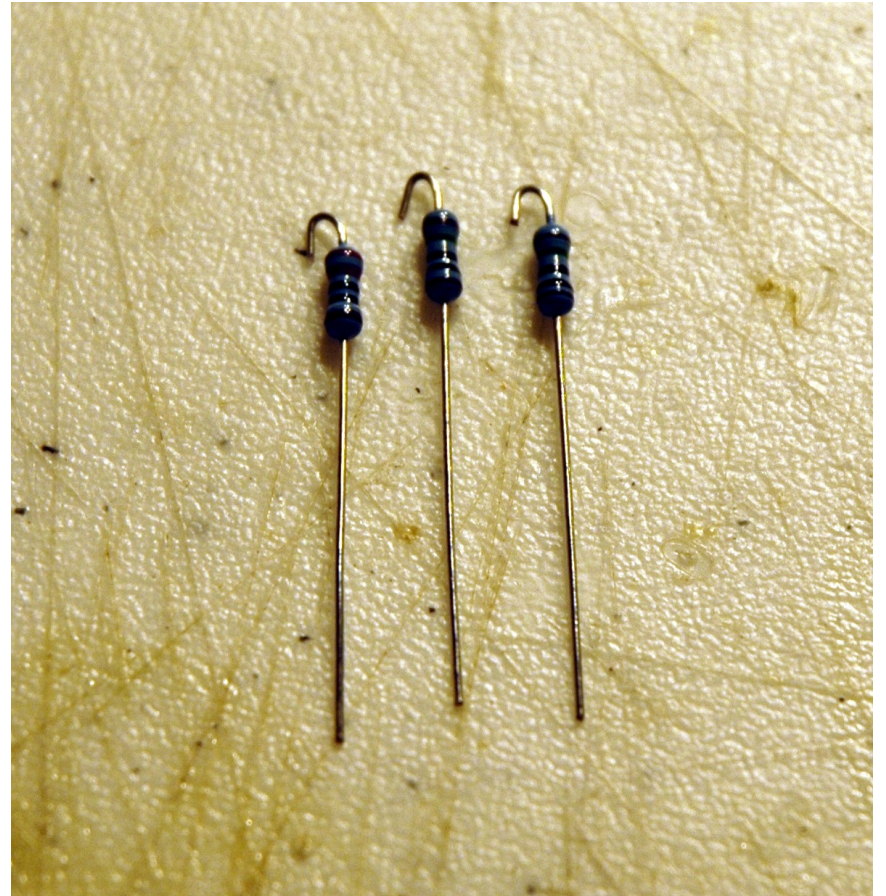
**220ohm (4 band)**



**220ohm (5 band)**

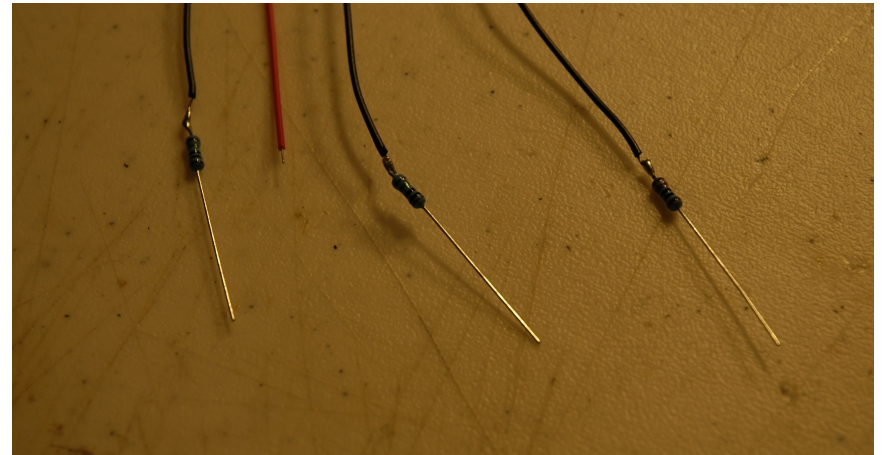
# Paso Diez

- Usando tus alicates cortadores o similar , prepara cada una de las resistencias a ser soldadas a los tres cables negros que vienen del panel de retroiluminación LED.



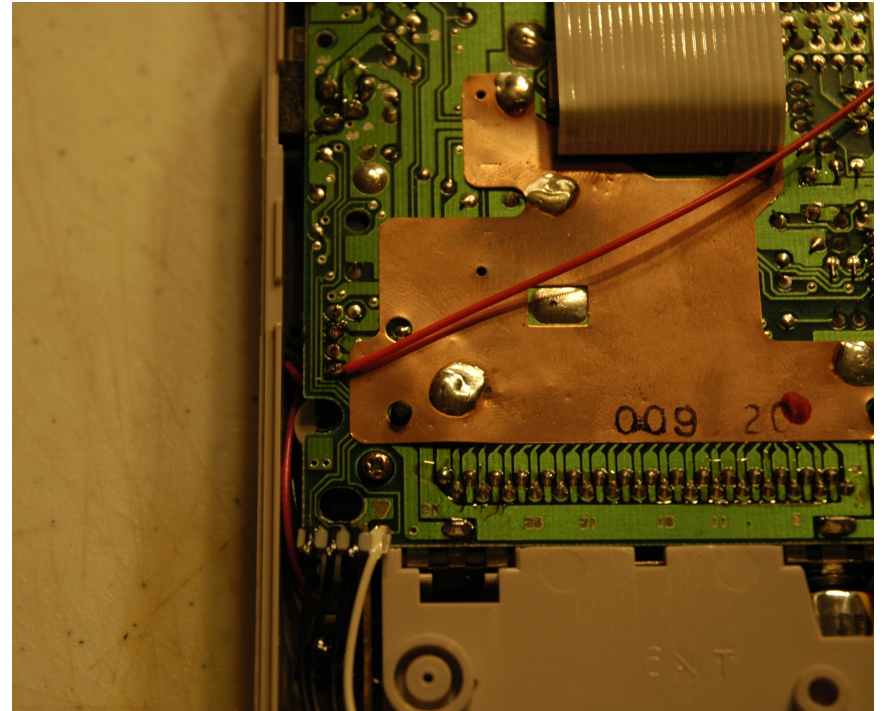
# Paso once

- Solda las resistencias de 150 ohms al primer y segundo cable negro.
- Solda la resistencia de 220 ohms al último cable negro
- Nuevamente, el orden de los cables que vienen del panel LED han de ser negro-rojo-negro-negro (azul, negativo, verde, rojo)



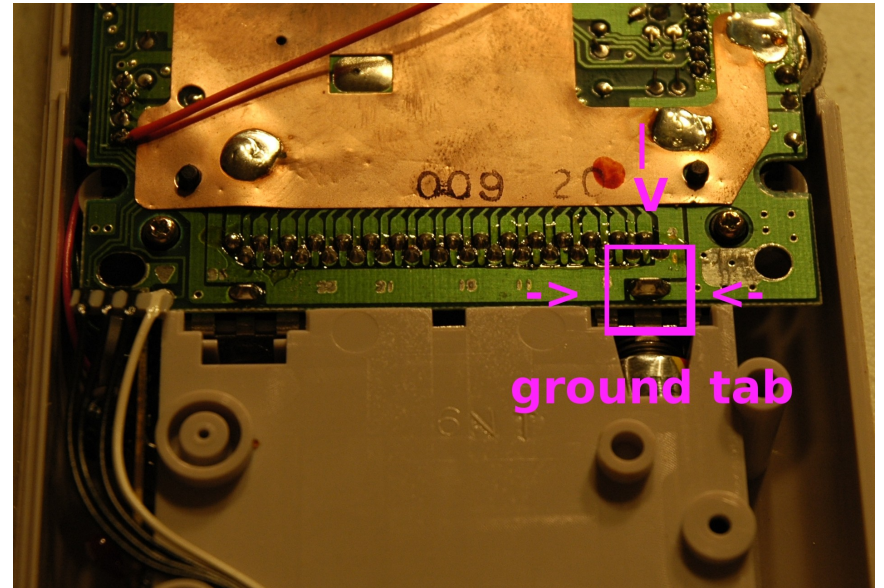
# Paso doce

- Solda el cable rojo a la conexión de 5v de la fuente de poder, como se puede ver en la foto



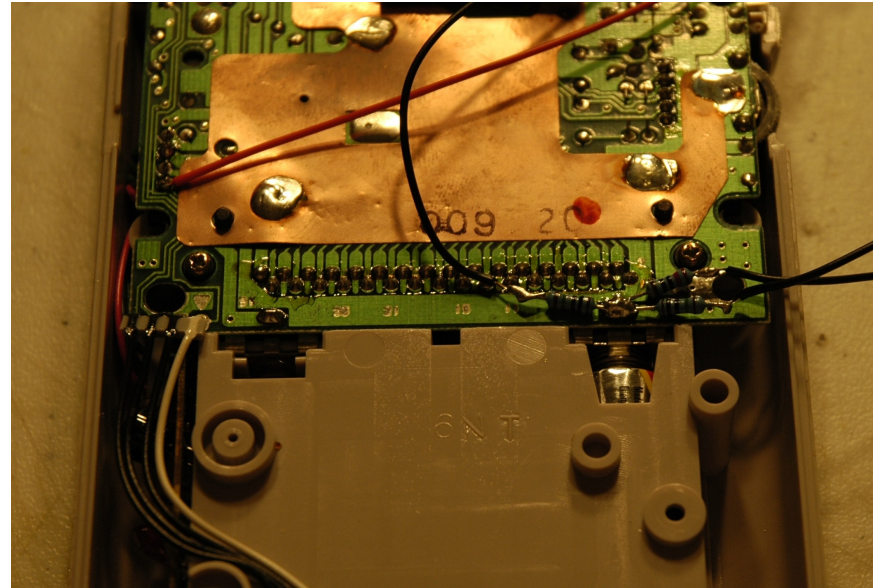
# Paso trece

- Los otros tres cables negros se conectan a la pata de la tierra (ground tab) que viene de las baterías.
- Puedes conectar cualquier combinación de estos cables en esta pata
- Tienes siete posibles combinaciones para escoger, cada una de estas te da una posible combinación de color: rojo, verde, azul, rojo+verde, verde+azul, rojo+azul, azul+b blanco (rojo+azul+verde)
- Solda la pata de las resistencias no utilizadas a esta pata de tierra (ground tab). Ajusta el largo de la pata de metal de la resistencia cuán corto necesites.
- En el ejemplo en la próxima página, he soldado las conexiones para el color "blanco", esto significa que he soldado todas las resistencias a la pata de tierra.



# Paso trece, cont.

- Esta foto muestra las tres resistencias soldadas a la pata de tierra de las baterías.
- Preferimos poner un poco de pegamento con la pistola de silicona caliente cuando hemos terminado, pero esto es opcional. El pegamento caliente mantiene las soldaduras en su lugar y además previene cortocircuitos eléctricos.



# Paso Catorce

- Asegúrate de reinserta el cordón que une las dos placas de circuitos del gameboy cuidadosamente.

Vuelve a poner los tornillos para cerrar el gameboy.

- No muy apretados, sino de manera comfortable.



# Felicitaciones

Estás listo :)

Esperamos que disfrutes tu RGBbb

Si tienes dudas, por favor no dudes en contactarnos.

